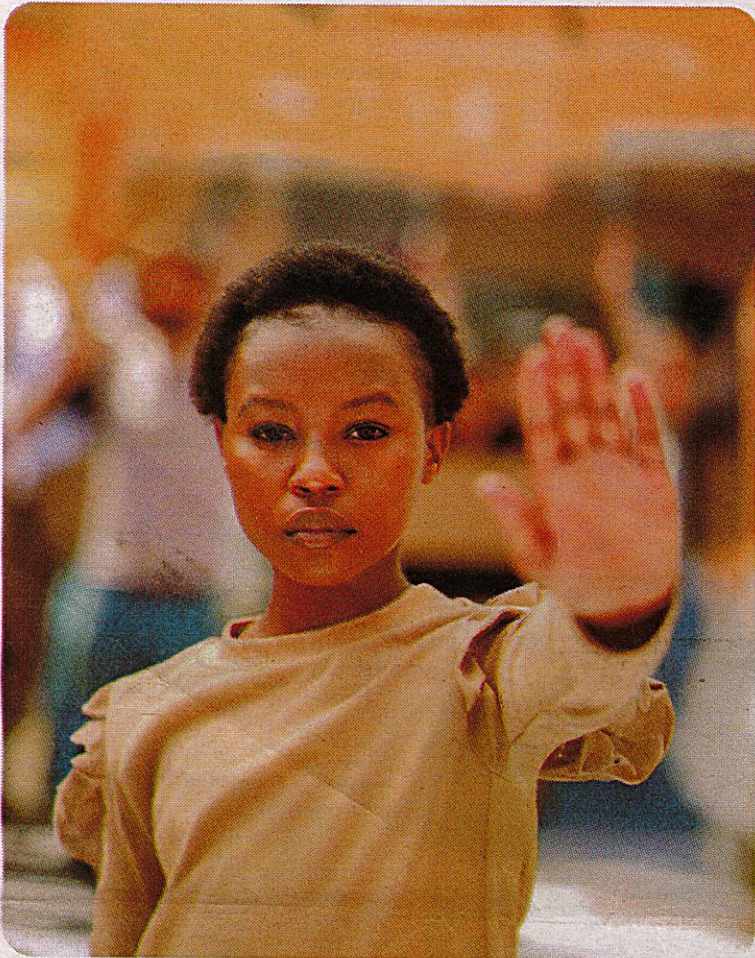


Parálisis Nacional: El paro de mujeres del G20 expone las violaciones de Sudáfrica contra los derechos de las mujeres



Freepik/La República

Por Elba Delaoliva y Kelzang Tobgyel

El paro de mujeres del G20

El paro de mujeres del G20 es liderado por "Women for Change" (WFC), una organización sin fines de lucro sudafricana enfocada en empoderar a las mujeres y poner fin a la violencia cometida contra ellas en Sudáfrica. Este movimiento, en el que mujeres de todo el país se abstendrán de participar en actividades diarias, está programado para el 21 de noviembre de 2025, un día antes de la cumbre del G20, con el fin de generar conciencia y exponer la injusticia que viven las mujeres en Sudáfrica. WFC compartió un comunicado oficial en sus redes sociales:

"Llamamos a todas las mujeres y miembros de la comunidad LGBTQI+ en Sudáfrica a abstenerse de todo trabajo remunerado y no remunerado en lugares de trabajo, universidades, hogares y comunidades para demostrar el impacto económico y social de su ausencia. Porque mientras Sudáfrica siga enterrando a una mujer cada 2.5 horas, el G20 no puede hablar de crecimiento y progreso."

Para este movimiento, WFC alienta a las participantes a:

- Vestir totalmente de negro en solidaridad con las víctimas
- No gastar dinero durante el día
- A las 12 p. m.: unirse a un paro de 15 minutos y recostarse para honrar a las 15 mujeres asesinadas cada día en Sudáfrica

Antecedentes sobre el trabajo de las mujeres en Sudáfrica

En Sudáfrica, las mujeres llevan la responsabilidad principal de recolectar agua y representan el 87% de las personas que realizan esta labor en zonas rurales. Este trabajo implica que mujeres y niñas pasen horas cada día buscando agua, en viajes que tardan más de 30 minutos. Estas condiciones reducen sus posibilidades de acceder a educación y empleo, y aumentan su vulnerabilidad a la violencia en estos entornos inseguros.

La meta era que las mujeres controlaran alrededor del 40% de las licencias de agua para 2019, para garantizar igualdad agrícola y propiedad de la tierra; sin embargo, este objetivo no se cumplió y actualmente solo controlan el 10.5%, mientras la mayoría del acopio de agua sigue siendo trabajo no remunerado.

Estas condiciones inseguras contribuyen al número de mujeres que sufren violencia doméstica y sexual, y a las víctimas que fueron asesinadas. Según el Servicio de Policía de Sudáfrica (SAPS), de enero a marzo se reportaron 13.453 delitos sexuales, de los cuales 10.688 fueron violaciones. Estas cifras equivalen a 2.185 casos por semana, 311 por día, 13 por hora y uno cada cuatro minutos.

Esta problemática creciente se refleja en que, en marzo de 2024, 5.578 mujeres fueron asesinadas, lo que elevó el promedio en un 33.8% respecto a abril de 2023. Un promedio de aproxima-

damente 15 mujeres son asesinadas cada día.

Cómo podría ayudar el G20

El G20 cuenta con un Grupo de Trabajo de Agricultura y un Grupo de Seguridad Alimentaria. Estos recursos podrían promover la cooperación global en agricultura sostenible y seguridad alimentaria, y enfatizar la participación de las mujeres, la innovación, la resiliencia climática y soluciones africanas en agua, saneamiento y energía.

Dentro del G20, Sudáfrica podría:

- Crear un fondo dedicado para apoyar a hogares con agua rural, saneamiento y cocinas limpias
- Facilitar el acceso a recursos: agua, saneamiento, alimentos, energía
- Incentivar a pequeñas empresas a invertir, mejorar y mantener estos recursos
- Exigir que se financien programas con enfoque de género; por ejemplo, roles de liderazgo femenino en la gobernanza
- Promover políticas e inversiones para mejorar la seguridad alimentaria
- Fomentar innovación tecnológica útil en industrias agrícolas
- Construir resiliencia climática para una producción alimentaria sostenible

Esto no solo beneficiaría a Sudáfrica, sino también al continente africano, que durante mucho tiempo ha enfrentado inseguridad alimentaria y baja productividad agrícola.