

# La emperatriz anoréxica

**Esta enfermedad se convirtió pronto en uno de sus peores enemigos, sumiendo a Elisabeth en una terrible decadencia.**

Se trata de una preocupación muy fuerte, muchas veces obsesiva, que proviene del temor a ganar peso y se traduce en un comportamiento alimentario restrictivo y a menudo inadecuado.

El clamor sociocultural por la delgadez ha penetrado como un ariete irresistible en las filas de la población femenina adolescente y joven de los países occidentales. El descontento con la imagen corporal de uno mismo afecta al 85% de la población joven femenina y al 40% de la masculina.

Existen tres manifestaciones que afectan a la problemática alimenticia: el temor fóbico a aumentar de peso, la imagen corporal propia distorsionada y, como resultado, el sometimiento a una dieta severa, realización de ejercicios de forma convulsiva, alteraciones en la conducta social y otros, son los que constituyen los síntomas básicos de la anorexia. Estos síntomas pueden tomar un cariz alarmante, cuando la persona afectada basa toda su estabilidad física y mental en torno a su imagen.

## **PALACIOS QUE SE DERRUMBAN**

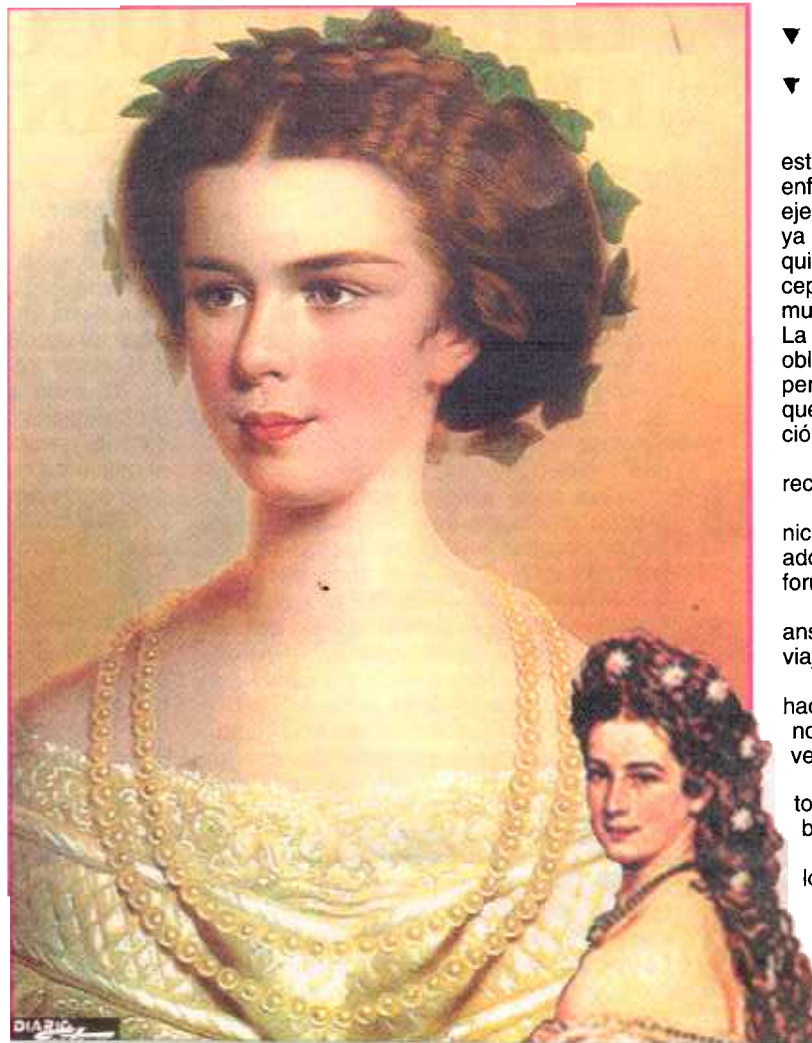
La maravillosa historia de cuento de "Sissi Emperatriz" fue acuñada en nuestras mentes a gol-

de su fastuosa boda, más de alguno puso en duda el futuro de la joven emperatriz que no paró de llorar, de forma enfermiza, durante toda la celebración.

## **UNA PELICULA DRAMÁTICA**

Sus primeros tiempos en la corte de Viena debieron de ser muy duros para ella. La corte vienesa era pomposa, estricta y ultraconservadora, todo lo contrario de lo que había sido su vida hasta entonces. El aislamiento afectivo, y la presión a la que fue sometida desde el mismo día de su boda, fueron mellando su vida y su mente, convirtiéndola en una mujer que acabó transformando su cuento de hadas en una auténtica película dramática.

Tales acontecimientos, junto con el terrible vacío que le produjo la muerte de su hija de dos años, la volcaron a una desmesurada dedicación a los deportes y al ejercicio físico, asuntos mal vistos en la época para ser realizados por una mujer. Largas horas a caballo, y desmedidas dietas de adelgazamiento, la llevaron a una inefable anorexia nerviosa. Aumentó su rechazo a la sexualidad, algo frecuente en la anorexia, y desarrolló una curiosa afición a buscar y coleccionar retratos de mujeres hermosas que muchos no dudaron en interpretar como un lesbianismo reprimido. A medida que pasaba el tiempo, y se trastocaba su hermo-



comer en familia.

- ▼ Realizan deporte de forma compulsiva.
- ▼ Se alejan de su entorno de amistades.

Si somos capaces de observar este tipo de actitudes en el posible enfermo el apoyo familiar será el eje que favorezca su recuperación, ya que esta enfermedad no deja, a quienes la padecen, tener una percepción real de ellos mismos y mucho menos de lo que les rodea. La familia, en ocasiones, se verá obligada a tomar duras medidas, pero realmente necesarias si lo que queremos es la total recuperación del enfermo.

Para una mayor y más segura recuperación:

Debe existir una buena comunicación familiar que evitará que el adolescente viva su angustia de forma aislada.

Ha de aprender a canalizar la ansiedad reuniéndose con gente, viajando...

Deben reforzar su autoestima haciéndoles ver que cada uno de nosotros es diferente y válido a la vez.

Adaptación de buenos hábitos, incluyendo por supuesto, una buena educación alimentaria.

Debemos darles confianza, lo que fomentará su sensación de libertad y les aportará mayor responsabilidad

Tiene que recuperar a los amigos pues su integración en un grupo será muy positivo.

ngelical Romy Schnei-  
a de ensueño, admirá-  
rídiábamos al persona-  
do. Sin embargo, muy  
ocen las verdaderas  
ie marcaron su trágica  
Esta es una historia de  
y decadencia, de pala-  
nto que se derrumban,  
brios y fatalidades. Sis-  
le las primeras mujeres  
una de las enfermeda-  
sta hace poco creíamos  
tiempo: la anorexia.  
nfermedad se convirtió  
ino de sus peores ene-  
niendo a Elisabeth en  
able decadencia.  
ath fue una persona de  
gencia, de sensibilidad  
de un carácter que fue  
a cada vez más arisco y  
o, llegando a padecer  
s desequilibrios psíqui-  
nilia, culta y liberal, acre-  
nos antecedentes de fal-  
dura. En ocasiones se  
encias turbadoras y pro-  
mo sucedió con su pri-  
il de Baviera, conocido  
rey loco" y su hermano  
a Sissi no fue muy dife-  
ñeñez estuvo caracteriza-  
umerables obsesiones y

sura, se iba convirtiendo en una  
persona más depresiva, paranoica,  
desquiciada y enferma, hasta ter-  
minar convertida en un espejismo  
fantasmagórico de sí misma.

Sus continuos viajes, más que  
placenteros, eran una evasión  
constante de su entorno y de la  
realidad. Según interpretaciones  
de los psicoanalistas Rimbault y  
Elicheff, Sissi cumplía muchas  
características de la muchacha  
anoréxica:

No comía prácticamente nada  
(apenas un helado, alguna  
naranja o bebía unos vasos de  
leche).

Practicaba ejercicio desmesu-  
radamente, montaba a caballo  
durante muchísimas horas  
seguidas, hacía gimnasia y  
caminaba todos los días más  
de 50 kilómetros.

Se sometía a curas de sudor  
para adelgazar, se pesaba  
varias veces al día.

• Estaba sumida en una impor-  
tante crisis de identidad que escondía  
en una continua representación  
de papeles. Para ella la vida era  
como un teatro en el que podía  
representar diferentes personajes.

• Todos estos acontecimientos  
condicionaron para siempre su  
existencia a la que nadie puso

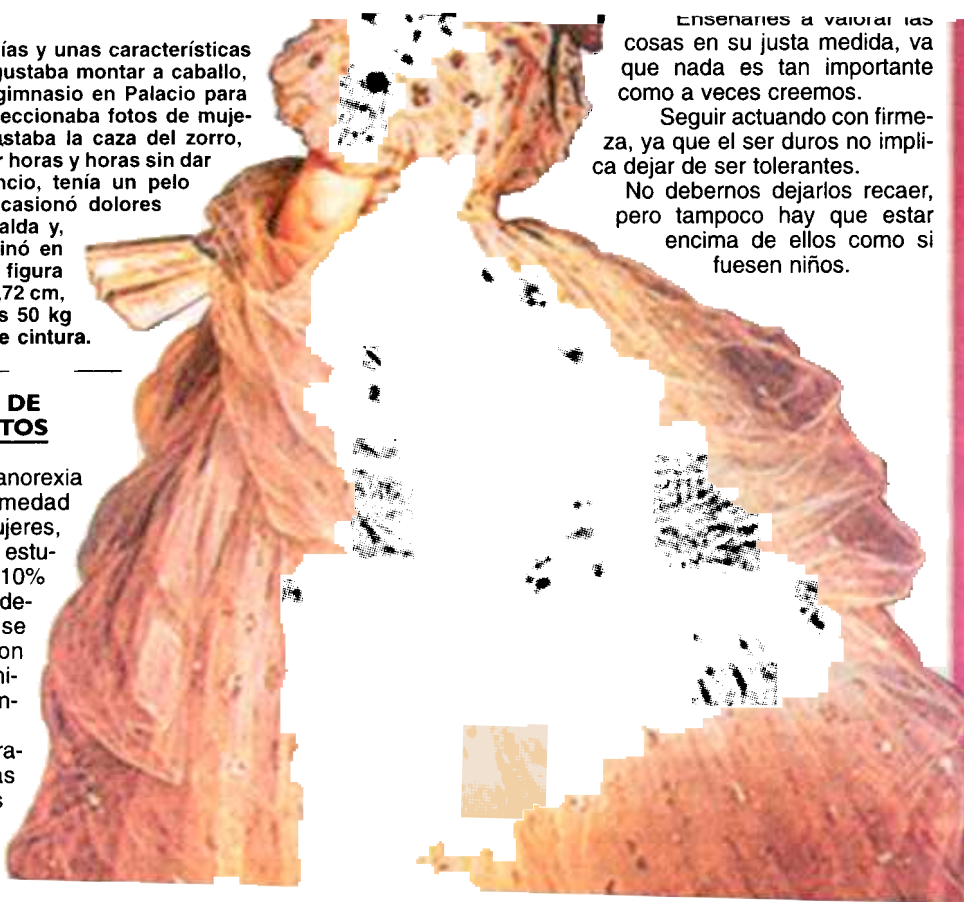
Sissi tuvo unas manías y unas características  
bien especiales: le gustaba montar a caballo,  
se hizo instalar un gimnasio en Palacio para  
practicar anillas, coleccionaba fotos de muje-  
res hermosas, le gustaba la caza del zorro,  
era capaz de caminar horas y horas sin dar  
muestras de cansancio, tenía un pelo  
larguísimo que le ocasionó dolores  
de cabeza y de espalda y,  
sobre todo, se obstinó en  
mantener la misma figura  
toda la vida. Medía 1,72 cm,  
nunca sobrepasó los 50 kg  
y mantuvo 40 cm. de cintura.  
**(SEP).**

### **CONSEJOS DE LOS EXPERTOS**

Hoy en día la anorexia  
no es una enfermedad  
exclusiva de las mujeres,  
según los últimos estu-  
dios realizados, un 10%  
de los casos los pade-  
cen hombres y se  
hace patente con  
unos síntomas defini-  
dos dentro de la con-  
ducta del enfermo.

Así nos encontra-  
mos con varias  
características  
comunes:

• Restringen su  
alimentación



Enseñales a valorar las  
cosas en su justa medida, va  
que nada es tan importante  
como a veces creemos.

Seguir actuando con firme-  
za, ya que el ser duros no impli-  
ca dejar de ser tolerantes.

No debernos dejarlos recaer,  
pero tampoco hay que estar  
encima de ellos como si  
fuesen niños.